

Punkalaidun Haviokoski, Parrila ja Korrinkoski siirtoviemärilinjan kaivuun arkeologinen valvonta 2012



Tapani Rostedt



Kustantaja: Huittisen Puhdistamo Oy

Sisältö

Perustiedot	2
Tausta	4
Yhteenveto	4
Valvonnat	5
Haviokoski.....	5
Parrila.....	12
Korrinkoski.....	15

Kansikuva: Arkeologin valvonnassa kaivettua siirtoviemärilinjän kaivantoa Haviokoskella.

Perustiedot

Alue: Punkalaidun, historiallisen ajan kylätontit eli muinaisjäännökset: Haviokoski (mjrek 1000019702), Parrilla (mjrek 1000019704) ja vanhan tielinjan kohta Korrinkoskella.

Tarkoitus: Valvoa siirtoviemärilinjän kaivuutyötä Punkalaitumella Haviokosken ja Parrilan historiallisen ajan kylätonttien alueilla sekä Korrinkosken ja Parrilan kohdilla viemärilinjauksen kaivuuta vanhan tielinjauksen kohdilla

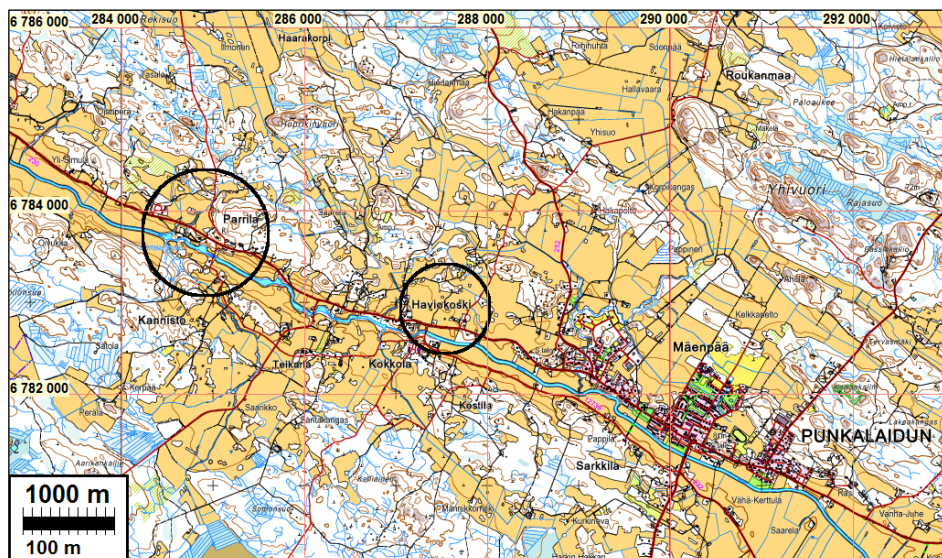
Maastotyö: Syyskuu ja marraskuu 2012 usealla eri matkalla.

Kustantaja: Huittisen Puhdistamo Oy

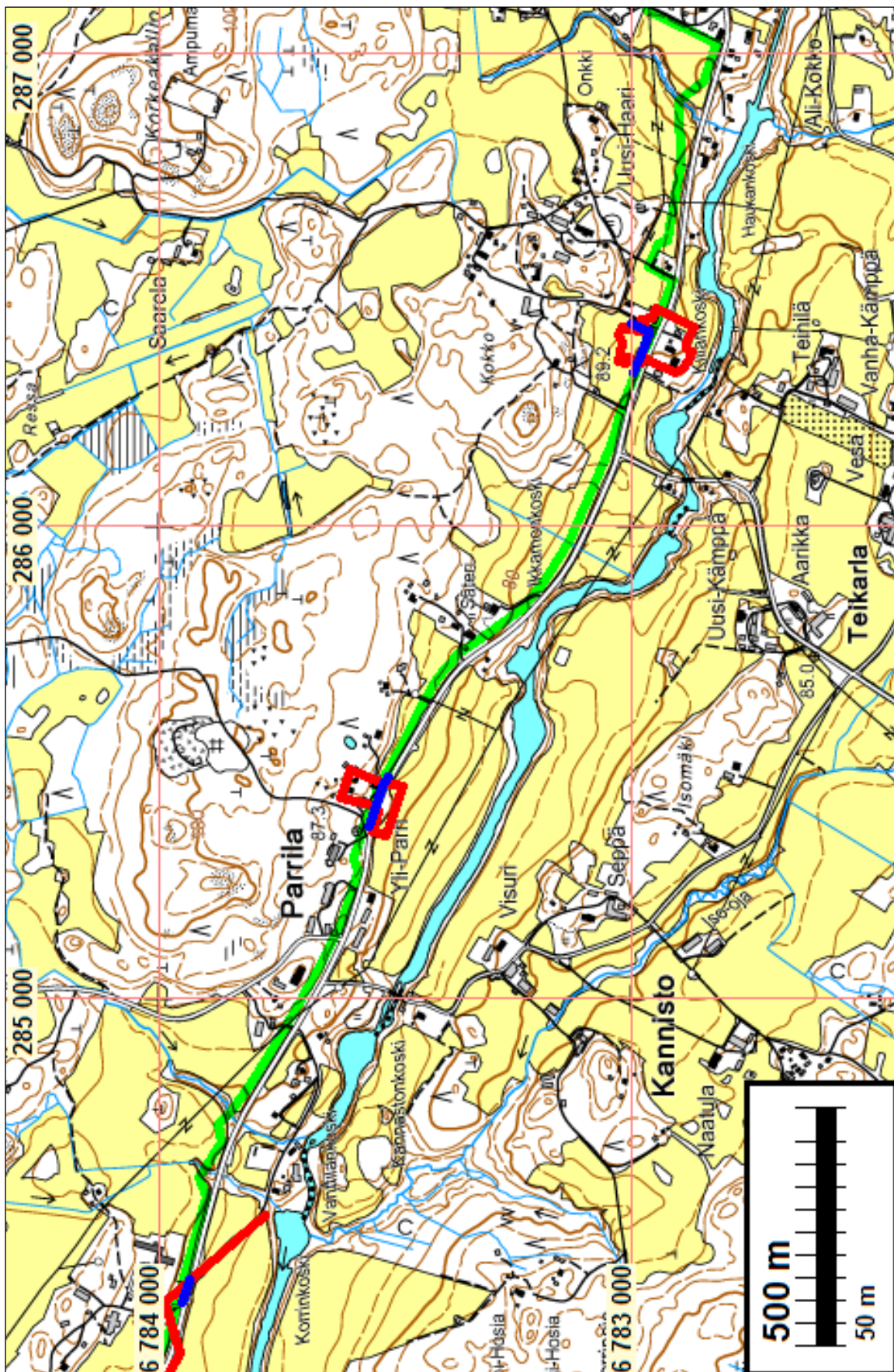
Tekijät: Mikroliitti Oy; Tapani Rostedt

Aikaisemmat tutkimukset: Poutiainen, Rostedt & Jussila 2011: Punkalaidun-Huittinen vesihuoltolinjan muinaisjäännösinventointi 2011.

Tulokset: Arkeologin valvonnassa kaivetusta siirtoviemärikaivannoista ei tehty havaintoja kiinteistä muinaisjäännöksistä eikä säilyneistä kulttuurikerroksista. Haviokosken historiallisen kylätontin kohdalla osa siirtoviemärilinjasta linjasta oli jo kaivettu ilman arkeologin valvontaa. Kaivetulla osuudella tehtiin maanpinnalta havaintoja suurikokoisista kivistä, sekä osittain maatuneiden puiden jäänteitä. Paikalla on siis saattanut olla rakennuksen jäänteet.



Valvontakohteet Parrila ja Haviokoski ympyröiden keskellä.



Huittinen-Punkalaidun siirtoviemäriinlinjalla arkeologin valvonnassa kaivetut osuudet viemärikaivannoista on merkitty karttaan sinisellä. Siirtoviemäriinlinja on merkitty karttaan vihreällä. Historiallisen ajan kylätontit rajattu punaisella. Historiallisen ajan hylätty vanha tielinja on merkitty karttaan punaisella. Keskellä Parrila ja idässä Haviokoski

Selityksiä: Koordinaatit "NE" ovat ETRS-TM35FIN (Euref). Kartat Maanmittauslaitoksen maastotietokannasta kesällä 2011. Valokuvia ei ole talletettu mihinkään viralliseen arkistoon eikä niillä ole mitään kokoelmatunnusta. Valokuvat digitaalisia Mikroliitti Oy:n serverillä.

Tausta

Huittisten Puhdistamo Oy on rakentamassa siirtoviemäriinjaa välille Huittinen-Punkalaidun. Viemäriinjauksen muinaisjäännösinventointi on tehty vuonna 2011 Mikroliitti Oy:n toimesta. Vuoden 2011 inventoinnin tulosten perusteella Pirkanmaan maakuntamuseo antoi lausunnon 2.12.2011 (diar: 463/2011), jossa edellytetään suoritettavaksi eräin paikoin lisätutkimuksia sekä viemärikaivannon kaivamisen arkeologista valvontaa. Viemärikaivannon kaivuuta arkeologin valvonnassa edellytettiin Haviokosken ja Parrilan historiallisten kyläpaikkojen kohdalla, sekä Korrinkosken vanhan tielinjauksen kohdalla. Lisäksi Museovirasto edellytti lausunnossaan 25.11.2011 (dnro 350/304/2011) arkeologista valvontaa Huittisten Rieskalan kylätontilla. Kyseistä paikkaa ei valvottu vielä v. 2012.

Siirtoviemäriinjan rakentamiseen liittyvät Pirkanmaan maakuntamuseon edellyttämät arkeologiset kaivaututkimukset Vanttilan historiallisella kylätontilla suoritettiin kesällä 2012. Siitä on erillinen raportti, samoin marraskuussa paikalla suoritetusta viemäriin kaivuutyön valvonnasta.

Huittisen Puhdistamo Oy tilasi tarvittavat arkeologiset viemäriinjan rakennustyön valvonnat Mikroliitti Oy:ltä. Museovirasto myönsi tutkimusluvan valvontatyölle 12.6.12 (dnro 030/302/2012). Valvonnat suoritettiin Tapani Rostedin toimesta syyskuussa sekä marraskuussa 2012, valvontatyön kannalta hyvissä olosuhteissa. Pirkanmaan maakuntamuseon em. lausunnossa oli karttaotteet valvottavista viemäriosuuksista. Tilaajan kanssa sovittiin, että arkeologi tulee paikalle muutaman päivän varoitusajalla silloin kun urakoitsija tai tilaajan edustaja pyytää, siinä vaiheessa kun viemäriin rakennustyö tulee tapahtumaan valvottavaksi määrätyllä osuudella.

Kohteiden tarkemmat kuvaukset ja mm. otteet isojakokartoista ovat v. 2011 inventointiraportissa: *Punkalaidun-Huittinen. Vesihuoltolinjan muinaisjäännösinventointi 2011, Poutiainen, Rostedt ja Jussila*. Lisäksi vanhasta tielinjasta on kuvaus edellisen raportin täydennyksessä: *Punkalaidun-Huittinen vesihuoltolinjan muinaisjäännösinventointiraportin täydennys 2011, Jussila Poutiainen*.

Yhteenveto

Haviokoski

Arkeologin valvonnassa kaivettiin viemärikaivantoa, joka sijoittui historiallisen ajan kylätontin alueelle sekä sen läheisyyteen kulkien aivan nykyisen tielinjauksen reunassa. Ojan kaivuun valvonnassa havaittiin kymmenen rakennetta/ilmiötä. Havainnot olivat vanhoja pelto-ojia /salaojia, tarkemmin ajoittamattomia roskakuoppia, sekä jälkiä modernista maankäytöstä. Rakenteiden yhteydessä ei löytynyt mitään ajoittavia löytöjä. Paikalla ei havaittu ehjää kulttuurikerrosta, eivätkä havaitut rakenteet olleet arkeologisesti merkityksellisiä.

Haviokosken historiallisen ajan kylätontin alueella osa arkeologin valvonnassa kaivettavasta osuudesta viemärikaivantoa oli urakoitsijan toimesta kaivettu ilman arkeologin läsnäoloa. Maan pinnalla kaivetulla ja täytetyllä kohdalla tehtiin havaintoja mahdollisista rakenteiden jäänteistä.

Parrila

Siirtoviemäri kaivanto tehtiin vanhan tielinjan kohtaan, joka oli jo aikaisempien rakennusvaiheiden myötä tuhoutunut. Viemärikaivannon reunaan suoritettiin, jotta tien aikaisemmat vaiheet saatiin dokumentoitua. Viemärikaivannolla ei ollut vaikutusta historiallisen tiehen.

Parrilan historiallisen kylätontin kohdalla kaivetusta viemärikaivannosta ei tehty havaintoja rakenteista eikä säilyneitä kulttuurikerroksista. Viemärikaivanto tehtiin nykyisen tien vieritse kulkevan maatieojan pohjalle.

Korrinkoski

Paikalla tehtyjen havaintojen perusteella voitiin todeta, että oletettu vanha tielinjaus ei osunut siirtoviemäriinjauksen kohdalle. Kohteessa ei havaittu mitään merkkejä historiallisesta tiestä.

Arkeologin valvonnassa kaivetuilla osuuksilla siirtoviemäriinjan kaivannoissa ei havaittu kiinteitä muinaisjäännöksiä, eikä säilyneitä kulttuurikerroksia, jotka olisivat vaikuttaneet viemäriinjan rakentamiseen.

Valvonnat

Haviokoski

Haviokosken historiallisen ajan kyläpaikan kohdalla viemäriinjan kaivaminen tuli suorittaa arkeologin valvonnassa. Haviokoskella käytiin kahteen otteeseen. 19.9.2012 siirtoviemäriinjan kaivuuta Haviokosken historiallisen ajan kylätontin alueella valvottiin. Paikalla tilaajan pyynnöstä käytäessä 28.9.2012 voitiin vain todeta viemärikaivanto jonka kaivuuta piti tuolloin valvoa oli kaivettu ja peitetty.

Valvonta 19.9.2012

Kohteessa valvottiin viemäriinjan kaivamista. Kaivinkoneena oli Volvo ECR88, johon oli kiinnitettyä metrin levyinen kauha. Mikäli merkkejä kiinteistä muinaisjäännöksistä ei havaittu, kaivettiin viemäriä kahden metrin levyisenä runsaan puolen metrin syvyyteen saakka (puhtaaseen harmaaseen pohjasaveen) 5-10 cm paksuina kerroksina. Jos viitteitä kulttuurikerrokseksi epäiltävissä olevasta ilmiöstä havaittiin, ne dokumentoitiin piirtämällä ja valokuvaamalla jonka jälkeen kaivausta näillä kohdilla jatkettiin lapiolla.

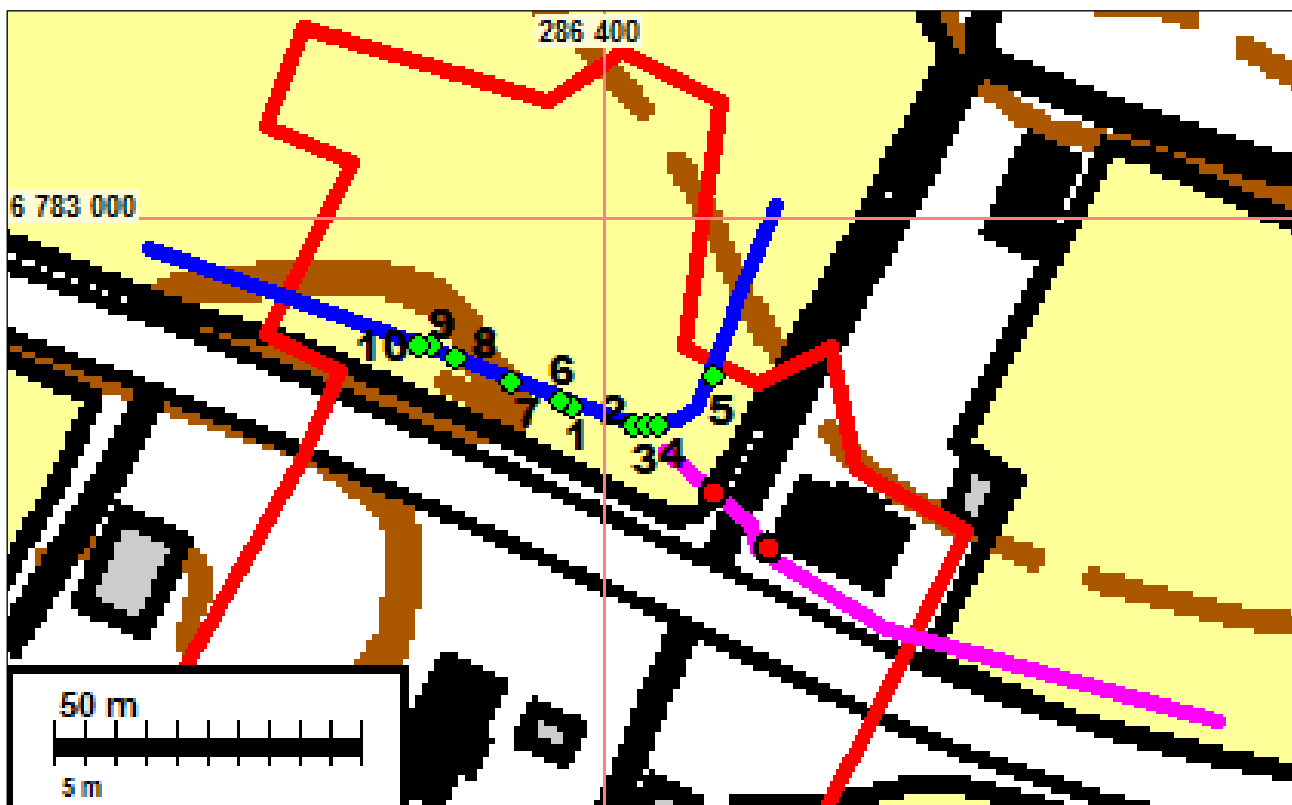
Kaikkiaan valvotulla alueella havaittiin kymmenen erilaista ilmiötä kyntökerroksen alapuolella. Ne nimettiin rakenteiksi 1-10 (taulukko alla). Pääasiassa kyseessä olivat vanhojen pelto- tai salaojien jäänteet kyntökerroksen alapuolella.



Viemäriinjan pohjoiseen kulkeva osa.



Viemäriinjan kaivuuta



Arkeologin valvonnassa kaivettu osuus on merkitty sinisellä. Havainnot on merkitty vihreillä pisteillä ja numeroilla. Ilman valvontaa kaivettu osuus on merkitty karttaan vaaleanpunaisella. Maan pinnalla täytetyn kaivannon päältä tehdyt havainnot on merkitty punaisilla pisteillä. Kyläntontin raja-
aus on merkitty punaisella.

Valvotusti kaivetun kaivannon havainnot

Rakenne	N	E	Huomiot
1	6782969	286395	Pelto-oja/salaoja
2	6782966	286405	Roskakuoppa
3	6782966	286407	Pelto-oja/salaoja
4	6782966	286409	Roskakuoppa
5	6782974	286418	kuoppa
6	6782970	286393	Pelto-oja/salaoja
7	6782973	286385	Pelto-oja/salaoja
8	6782977	286376	moderni salaojakaivanto
9	6782979	286372	Pelto-oja/salaoja
10	6782979	286370	Rakennuksen jäänteet, ajoitus epäselvä



Rakenne 1.

Rakenne 2.



Rakenne 3.

Rakenne 1

N 6782969 E 286395

Rakenne sijaitsi kaakko-luode-suuntaisen viemäriojan itäosassa kulkien koillinen - lounas-suuntaisesti kaivausojan poikki. Rakenne oli leveydeltään 30 cm ja se jatkui 25 cm nykyisen kyntökerroksen alapuolelle 65 cm syvyyteen nykyisestä maanpinnasta. Tummanharmaan maakerroksen seassa oli pieniä kiviä. Todennäköisesti kyseessä oli vanha pelto-oja/salaoja. Mitään ajoittavia löytöjä ei havaittu

Rakenne 2

N 6782966 E 286405

Rakenne sijaitsi 10 metriä itään rakenteesta 1 kaakko-luode-suuntaisen viemäriojan itäosassa. Kyseessä on 120x100 cm kokoinen soikio, joka jatkui 35 cm nykyisen kyntökerroksen alapuolelle 75 cm syvyyteen nykyisestä maanpinnasta. Tummanharmaan maakerroksen joukossa havaittiin kiviä ja joitakin paloja tiiltä. Ilmeisesti kyseessä oli tarkemmin ajoittamaton roska-kuoppa.

Rakenne 3

N 6782966 E 286407

Rakenne sijaitsi runsaan metrin rakenteesta 2 itään kaakko-luode-suuntaisen viemäriojan itäosassa kulkien koillinen-lounas-suuntaisesti kaivausojan poikki. Rakenne oli leveydeltään 30 cm ja se jatkui 25 cm nykyisen kyntökerroksen alapuolelle 65 cm syvyyteen nykyisestä maanpinnasta. Tummanharmaan maakerroksen seassa oli pieniä kiviä. Todennäköisesti kyseessä oli vanha pelto-oja/salaoja. Mitään ajoittavia löytöjä ei havaittu

Rakenne 4



Rakenne 4

N 6782966 E 286409

Rakenne sijaitsi 2 metriä itään rakenteesta 3, aivan kaakko-luode-suuntaisen viemäriojan mutkassa kadoten ojan koillisprofiiliin. Kyseessä oli 100x80cm kokoinen näkyvältä osaltaan soikea kuoppa joka jatkui 30 cm nykyisen kyntökerroksen alapuolelle 70 cm syvyyteen nykyisestä maanpinnasta. Tummanharmaan maakerroksen joukossa havaittiin kiviä ja joitakin paloja tiiltä. Ilmeisesti kyseessä oli tarkemmin ajoittamaton roskakuoppa.

Rakenne 5.



Rakenne 5

N 6782974 E 286418

Rakenne sijaitsi 6 metriä pohjoiseen rakenteesta 4 kadoten viemäriojan kaakkoisprofiiliin. Kyseessä oli 80x80cm kokoinen tummanharmaata savea sisältävä läikkä joka jatkui 15 cm nykyisen kyntökerroksen alapuolelle 55 cm syvyyteen nykyisestä maanpinnasta. Ilmeisesti kyseessä oli kiven poistosta tai vastaavasta toiminnasta syntynyt kuoppa, joka myöhemmin oli täytetty tai täytetty peltosavella. Mitään löytöjä ei havaittu.

Rakenne 6

N 6782970 E 286393

Rakenne sijaitsi kaakko-luode-suuntaisen viemäriojan itäosassa noin 4 metriä rakenteesta 1 länsiluoteeseen kulken koillinen-lounas-suuntaisesti kaivausojan poikki (3286478/6785817). Rakenne oli leveydeltään 30 cm ja se jatkui 25 cm nykyisen kyntökerroksen alapuolelle 65 cm syvyyteen nykyisestä maanpinnasta. Tummanharmaan maakerroksen seassa oli pieniä kiviä. Todennäköisesti kyseessä oli vanha pelto-oja/salaoja. Mitään ajoittavia löytöjä ei havaittu.

(Ei kuvaa).

Rakenne 7.

Rakenne 7 N 6782973 E 286385

Rakenne sijaitsi kaakko-luode-suuntaisen viemäriöjan keskiosassa noin 10 metriä rakenteesta 6 länsiluoteeseen kulkien koillinen-lounas-suuntaisesti kaivausojan poikki. Rakenne oli leveydeltään 30 cm ja se jatkui 25 cm nykyisen kyntökerroksen alapuolelle 65 cm syvyyteen nykyisestä maanpinnasta. Tummanharmaan maakerroksen seassa oli pieniä kiviä. Todennäköisesti kyseessä oli vanha pelto-oja/salaoja. Mitään ajoittavia löytöjä ei havaittu.

Rakenne 8

Rakenne 8

N 6782977 E 286376

Rakenne sijaitsi kaakko-luode-suuntaisen viemäriöjan keskiosassa noin 10 metriä rakenteesta 7 länsiluoteeseen kulkien koillinen-lounas-suuntaisesti kaivausojan poikki. Rakenne oli leveydeltään 100 cm ja siinä havaittiin harmaan saven seassa tummempaa maata ja savesta valmistettujen salaojaputkien kappaleita. Maakairanäytteen perusteella kaivanto jatkuu yli 1,5 metrin syvyyteen saakka. Mitä ilmeisimmin kyseessä oli suhteellisen modernin vesijohdotputken asentamiseen liittyvä kaivanto.

Rakenne 9.

Rakenne 9

N 6782979 E 286372

Rakenne sijaitsi kaakko-luode-suuntaisen viemäriöjan keskiosassa noin 3 metriä rakenteesta 8 länsiluoteeseen kulkien koillinen-lounas-suuntaisesti kaivausojan poikki. Rakenne oli leveydeltään 30 cm ja se jatkui 25 cm nykyisen kyntökerroksen alapuolelle 65 cm syvyyteen nykyisestä maanpinnasta. Tummanharmaan maakerroksen seassa oli pieniä kiviä. Todennäköisesti kyseessä oli vanha pelto-oja/salaoja. Mitään ajoittavia löytöjä ei havaittu.

Rakenne 10



Rakenne 10 N 6782979 E 286370

Rakenne sijaitsi kaakko-luode-suuntaisen viemäriojan keskiosassa noin 1 metri rakenteesta 9 länsiluoteeseen kadoten kaivannon koillisprofiiliin. Kyseessä oli 1x2m kokoinen suorakaiteen muotoinen rakenne jossa havaittiin sekaisin tummaa maata, kiviä, tiiliä sekä hieman palamatonta puuta. Mitään selkeää ladontaa tms. ei havaittu. Rakenne jatkui 15 cm nykyisen kyntökerroksen alapuolelle 55 cm syvyyteen nykyisestä maanpinnasta. Mitään ajoittavia löytöjä ei havaittu. Rakenteen ajoitus ja funktio jäivät epäselviksi, todennäköisesti kyse on jonkin pienemmän ulkorakennuksen jäänteistä.

Ilman valvontaa kaivettu osuus 28.9.2012

Alkuperäisen viemäriinjauksen suunnitelmia muutettiin siten, viemäriinjan mutkasta pohjoiskoilliseen luovuttiin, ja siirtoviemäriinjan päätettiin rakentaa kokonaisuudessaan tien pohjoispuolelleen välittömään läheisyyteen.

Arkeologin saapuessa paikalle sovittuna aikana 28.9.2012, tarkoituksena valvoa muuttuneen viemäriinjan kaivausta oli valvottava kaivanto-osuus kuitenkin jo kaivettu sekä täytetty. Ilman arkeologin valvontaa jäi siten viemäriinjakavanto kylätontin koillisosassa (N 6782918 E 286500- N 6782962 E 286410).

Koska kaivanto oli jo täytetty arkeologin saapuessa paikalle, ei kaivannon profiileja ollut mahdollisuutta tarkistaa. Maanpinnassa oli havaittavissa joitakin alkuperäiseltä sijainniltaan liikkuneita pyöreähköjä kiviä (N 6782955 E 286418) jotka saattaisivat olla esim. tuhoutuneeseen taloperustukseen liittyviä. Kivien sijaintikohdasta noin 8 metriä itään havaittiin maanpinnassa saven seassa joitakin maatuneiden puiden jäännöksiä (N 6782946 E 286427). Ne saattaisivat viitata jonkinlaiseen kiinteään rakenteeseen, joka ilmeisesti on ainakin osittain tuhoutunut viemärikaivuun myötä. Ilman arkeologin valvontaa kaivettu ja täytetty osuus dokumentoitiin valokuvaamalla.



Puujäänteitä valvomatta kaivetulla viemäriinjalalla



Ilman arkeologin valvontaa kaivettu siirtoviemäriinjan osuus merkitty karttaan vaaleanpunaisella. Valvottu osuus merkitty karttaan sinisellä. Suunnitelman mukainen linjaus merkitty karttaan vihreällä. Historiallisen ajan kylätontin rajaus punaisella.

Ilman valvontaa kaivetun kaivannon havainnot kaivetun maan pinnalla

Numero	N	E	Huomiot
1	6782955	286418	kiviä
2	6782946	286427	osittain maatunutta puuta

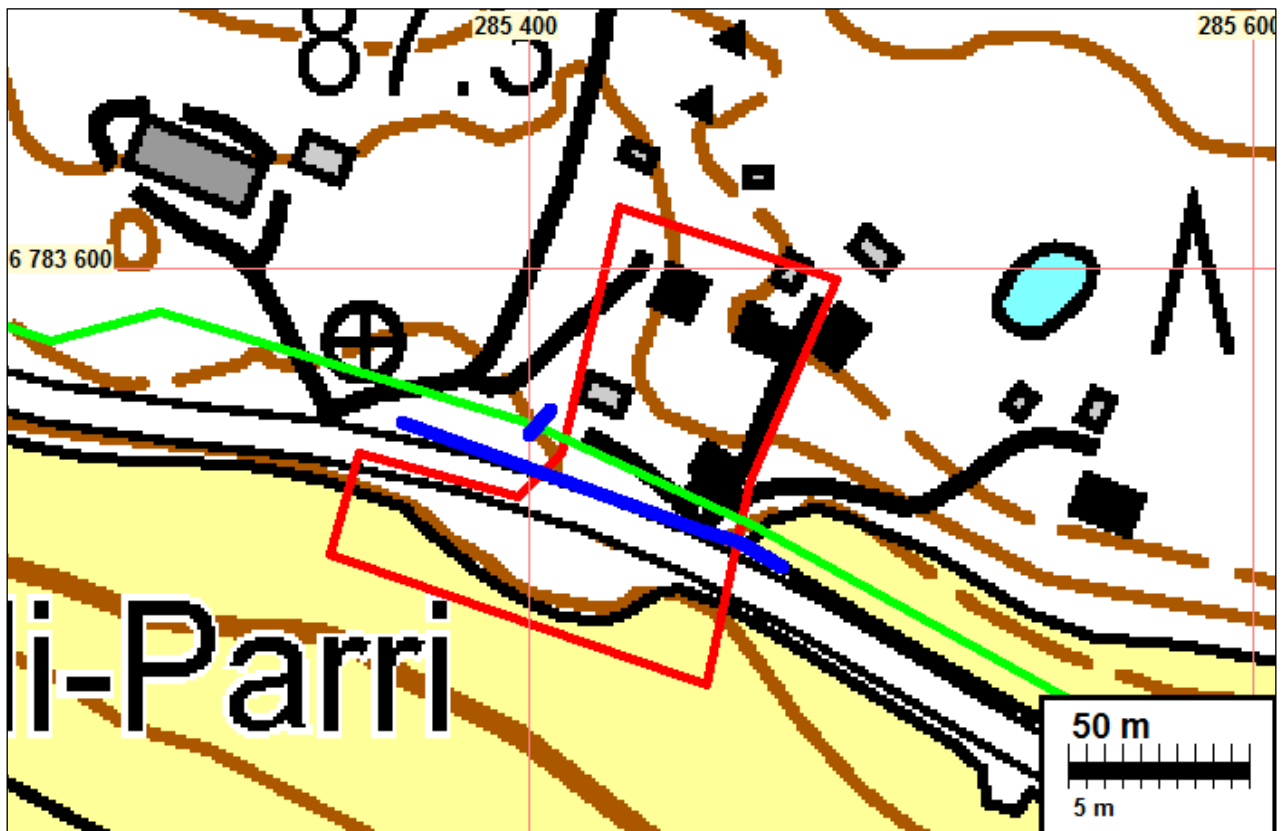


Valvomatta kaivettu osa viemäriinjaa, tarkastettu 28.9.2012



Parrila

Parrilassa viemäriinjalaus kulkee vanhan tielinjan poikki sekä Parrilan historiallisen ajan kyläntontin vieritse. Kohteessa käytiin kahteen otteeseen: 20.9. ja 5.11.2012



Suunniteltu viemäriinja on merkitty karttaan vihreällä, valvonnassa kaivettu viemärikaivanto merkitty karttaan sinisellä. Historiallisen ajan kylätontin raja on merkitty karttaan punaisella.

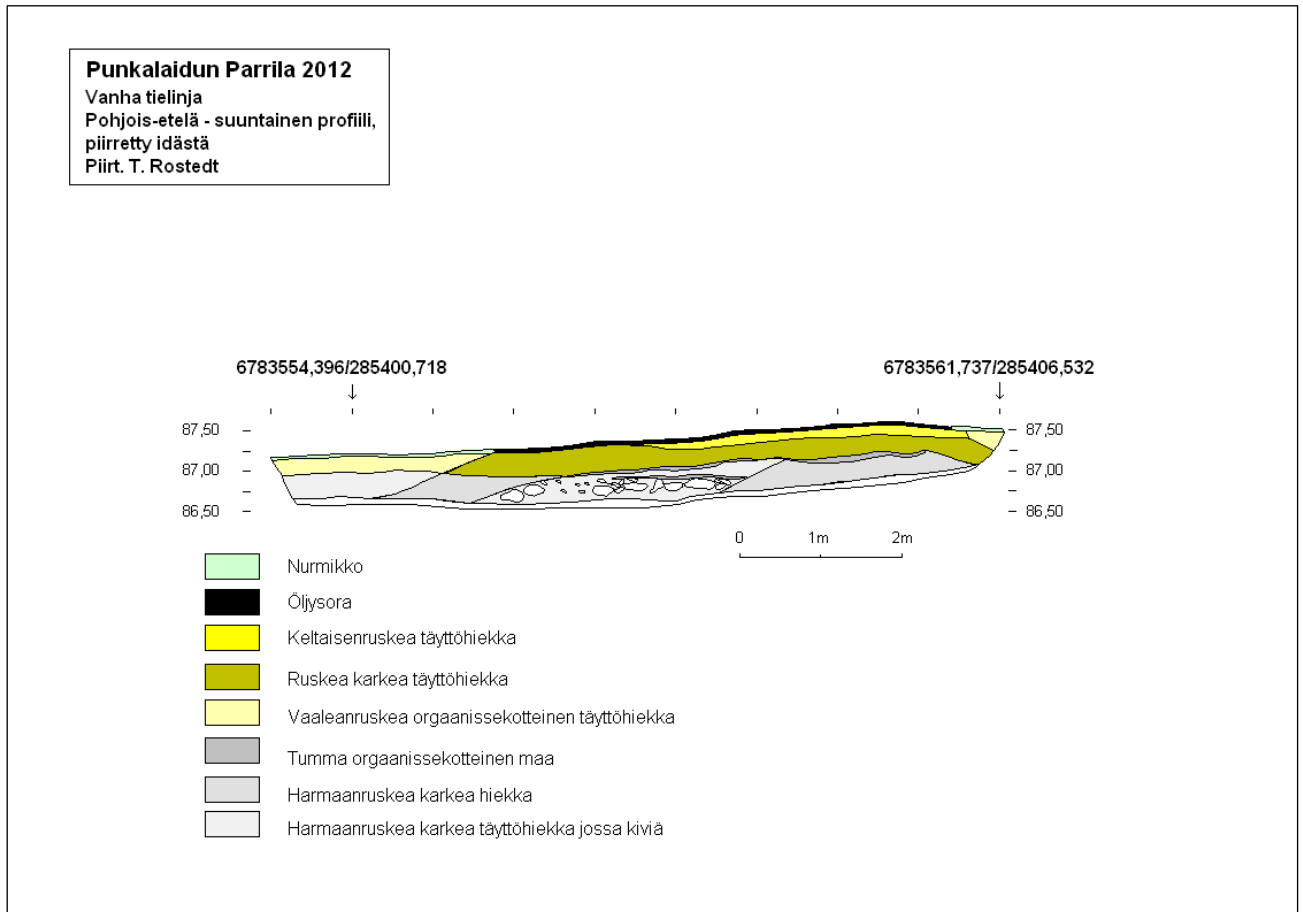
20.9.2012

Kohteessa tarkastettiin alkuperäisen suunnitelman mukainen viemäriinja, sekä kohdat joissa siirtolinja katkaisee vanhan tielinjan. Havaittiin, että suunniteltu siirtolinja kulkee pääosin nykyisen maantien tieojan pohjalla. Kohdissa, joissa siirtolinja katkaisee vanhan tielinjan, asfaltti on rikottu. Asiaa tarkasteltaessa todettiin, että kyseessä oleville kohdille on viimeisen asfaltointikerran jälkeen kaivettu ojat uusia maantieojan betonirumpuja varten. On siis erittäin todennäköistä, että näillä kohdilta vanha tielinja on kokonaisuudessaan tuhoutunut. Lisäksi vanha tielinja katkaistaan nyt suunnitellulla linjauksella niin viistosti, että hyvää kokonaiskuvaa mahdollisesti säilyneistä tierakenteista on todennäköisesti suhteellisen vaikea hahmottaa. Asiakkaan kanssa sovittiin, että kaivetaan uudestaan auki kohtisuoraan vanhan tielinjan läpi menevä tielinjauksen jo tuhonnut kapeahko vanha vesijohtolinja, jonka kohdalta tieleikkausta mahdollisesti on profiilista parempi tarkastella. Paikka sijaitsee välittömästi Parrilan vanhan kylätontin länsipuolella.

Kaivinkone oli Volvo ECR88, johon oli kiinnitettyä metrin levyinen kauha. Tieleikkaus kaivettiin metrin levyisenä lähes metrin syvyyteen saakka (puhtaaseen harmaanruskeaan pohjahiekkaan) 5-10cm paksuina kerroksina.

Tieleikkauksen länsiseinä puhdistettiin lapiolla ja kaivauslastalla, jonka jälkeen profiili valokuvattiin ja piirrettiin. Kokonaisuudessaan tällä kohdalla oli havaittavissa ainakin kolme eri ikäistä tielinjausta, jotka kuvaavat ko. tien kehityshistoriaa. Vanhimmassa vaiheessa tie on ollut lähinnä kärrypolku, leveydeltään noin 2 metriä. Myöhemmin tietä on paranneltu ja levennetty, mahdollisesti useassa eri vaiheessa. Profiilissa seuraavaksi näkyvässä vaiheessa tie on leven-

netty 4,5-metriseksi. Tien pohjustus on tällöin ollut aikaisempaa huolellisempaa; tien pohjalle on maantätteeksi laitettu isompia kiviä. Seuraavassa vaiheessa tietä on edelleen levennetty, nyt sen leveys oli jo yli 5 metriä. Tässä vaiheessa vanhan tiepohjan päälle on levitetty runsaat 20 senttimetriä täytemaata. Sen päälle on jossakin vaiheessa levitetty keltaisenruskeaa hiekkaa a jonka päälle on tehty öljysorapinta.



Parrila. Vanhan tielinjan poikkileikkaus.



Parrila, vanha tielinja ennen kaivamista.



Parrila. Tielinja oli kaivettu auki aiemmin, ilmeisesti vanhan viemäriinjauksen yhteydessä



Parrila. Profiilin länsileikkaus.

5.11.2012

Toisella käyntikerralla valvottiin alkuperäisen suunnitelman mukaisen viemäriinjan kaivamista. Kaivinkone oli Volvo EC240Cl, johon oli kiinnitettyä metrin levyinen kauha. Mikäli merkkejä kiinteistä muinaisjännöksistä ei havaittu, kaivettiin viemäriöja kahden metrin levyisenä noin kahden metrin syvyyteen saakka 5-10cm paksuina kerroksina. Jos merkkejä säilyneistä kulttuurikerroksista havaittiin, ilmiöt dokumentoitiin piirtämällä ja valokuvaamalla jonka jälkeen kaivaus-ta näillä kohdilla jatkettiin lapiolla puhtaaseen saveen/hiekkaan asti. Tämän jälkeen viemäriinjan kaivettiin kaivinkoneella tarvittavan syvyyteen saakka, jonka jälkeen viemäriputki asetettiin paikalleen ja kaivanto peitettiin.

Koko Parrilan alueelle kaivetulla viemäriinjalla ei havaittu merkkejä säilyneistä kulttuurikerroksista tai kiinteistä rakenteista. Viemäriinjan kaivettiin vanhan tielinjan läpi kohdassa, joka vaikutti useaan otteeseen myllättyltä. Mitään selkeitä merkkejä vanhoista tielinjoista ei havaittu. Parrilan vanhan kylätontin kohdalla viemäriinjan vedettiin uuden maantien ojan pohjalle, eikä sen kohdalla havaittu merkkejä säilyneistä kulttuurikerroksista.



Parrila. Arkeologin valvonnassa kaivettua viemäriinjausta historiallisen kylätontin poikki.

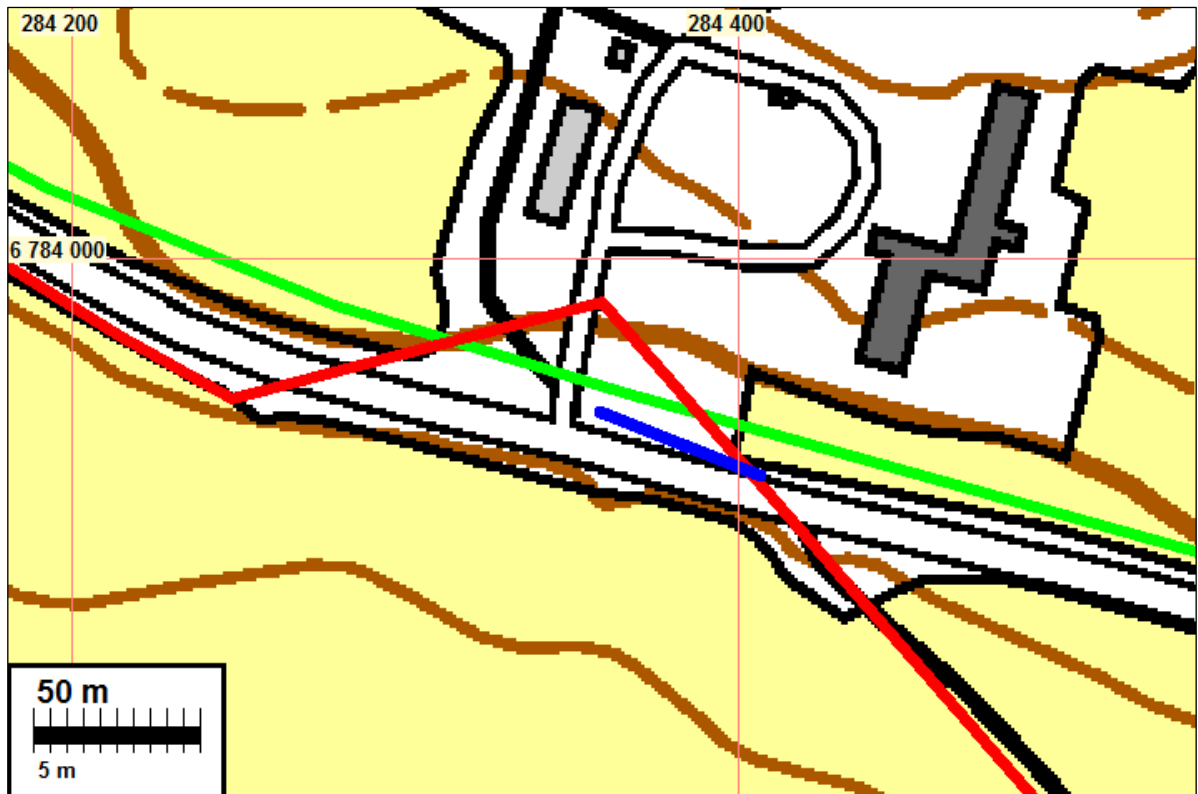
Korrinkoski

Maakuntamuseon lausunnon mukaan vanha tielinja kulkisi Korrinkosken pohjoispuolella joitakin kymmeniä metrejä nykyisen maantien pohjoispuolella. Tämän perusteella maakuntamuseo vaatii, että ko. kohdalla viemäriyöt on tehtävä arkeologin valvonnassa. Paikallisten asukkaiden, mm. ilmavalokuvaaja Jouko Saksan mukaan (nykyinen osoite Hietaniemenkuja 5 A5, 02160 Espoo) vanha tielinja ei kuitenkaan tällä kohtaa ole mennyt lainkaan nykyisen, vuonna 1982 käyttöön otetun maantien pohjoispuolelle. Hänellä oli myös näyttää asiaa vahvistava ilmavalokuva vuodelta 1982. Sen perusteella vaikuttaisi ilmeiseltä, että vanha maantie ei Korrinkosken kohdalla siirtynyt lainkaan nykyisen maantien pohjoispuolelle. Myös maaston topografiset piirteet viittaavat samaan; jyrkähkö rinne ei vaikuta sopivalta paikalta vanhalla säilyneelle tielinjaukselle.

Valvonta 5.11.2012: Koska maakuntamuseo oli vaatinut että työt tällä kohdalla tehtäisiin arkeologin valvonnassa, päätettiin paikalla varmuuden vuoksi tehdä pienialaisia tutkimuksia sen varmistamiseksi että vanhaa tielinjausta ei nykyisin käytössä olevan maantien pohjoispuolella ole jäljellä. Nykyisen maantien pohjoispuolella olevan ojan pohjoispuoleinen reuna paljastettiin kairavinkoneella noin 30 metrin alalta jotta saatiin maaprofiilista tarkastettua että vanha tielinjaus ei ulottuisi nykyisen maantien pohjoispuolelle, tai että ainakaan sitä ei paikalle enää ole säilyneenä. Paljastetussa profiilileikkauksessa ei havaittu mitään merkkejä vanhasta tielinjauksesta (N 6783935 E 284406 - N 6783954 E 284358)

Korrinkoski. Nykyinen ja vanha tielinjaus. vanha hiekkatie nykyisen maantien oikealla puolella.





Korrinkoski. Vanha tielinjaus on merkitty karttaan punaisella, viemäriinjaus vihreällä. Sinisellä viivalla merkitty paljastettu profiilileikkaus nykyisen tien reunassa.



Korrinkoski. Nykyinen ja vanha tielinjaus, vanha hiekkatie nykyisen maantien oikealla puolella.

10.1.2013

Tapani Rostedt
